

～この自治会だよりは自治会活動を知っていただきたく、自治会加入世帯から納められた会費を活用し発行しています～
自治会に加入しましょう！公民館・自治会事務所はこちら→：沖縄市南桃原3丁目14-1 TEL:098-933-2203

南桃原自治会だより

2024年(令和6年)8月号(葉月) August

発行：南桃原自治会

編集：南桃原自治会 教育広報部

【令和6年度 重点施策】1. 自治会加入促進 2. 財源と人材の確保 3. 地域防災・防犯力の向上 4. 高齢者福祉の見守り
5. 少年健全育成の活動、子ども会・青年会の応援 6. サークル活動の推進 7. 環境整備

南桃原2丁目公園への避難行動訓練！開催

もしも
通行が困
難になっ
てしまっ
たら…



日時

◆8月4日(日)午前 9:45

◆南桃原2丁目公園
ゲートボール広場集合
(旧南桃原保育所側)

※10時～11時半終了

★どなたでも参加できます！
小学生の皆さん夏休みの学
習にいかがですか

※参加無料

高齢者や妊婦さんの疑似体験を通して避難
行動について考える訓練です。また、公園に設
置されている災害用トイレやソーラー照明灯、
かまどベンチの紹介とコープ食材を使ったメ
ニューと試食もありますよ。

★避難場所 南桃原2丁目公園ゲートボール広場

南桃原青年会！ エイサー道じゅねー 4日間やります！



☆16日(金)ウンケー 南桃原2丁目・山里コース

☆17日(土)ナカビ 南桃原1丁目・山内コース

☆18日(日)ウークイ 南桃原4丁目コース

☆19日(月) 南桃原3丁目コース

各地域の皆さまに交通誘導のご協力を賜りますようお願い
い申し上げます。可能な方は自治会までご連絡ください。

南桃原青年会のエイサーは、曲に途切れがなくスローテンポから徐々に早くなっていくのが特徴です。オリジナル曲の
「南桃原間切り」では太鼓の大胆な動きと緩やかなパチさばき。また沖縄市内では珍しい「読谷山」では四つ竹を持ち、よ
りしなやかな手踊りと隊列のきれいな交差が見どころです。青年会はエイサーだけでなく自治会活動やボランティア活動
にも積極的に参加しています。応援よろしくお願いたします。
寄付金は青年会の活動費として大切に使用させていただきます。

子ども会の道じゅねーは、8月10日・11日で計画中和の事。見つけたら応援お願いします。

★南桃原自治会では、地域で営業する事業所さま！

(小料理屋さん・お弁当屋さん・企業さま等)へ新規賛助会員(年会費12,000円)を募集しております！

ご加入後は、毎月発行している「自治会だより」に社名掲載、新年号に名刺大サイズの広告にあわせて年に1回広告を無料掲載します！

「薬膳パスタTSUMUGIーつむぎー」「社会医療法人 敬愛会 翔南病院」「株式会社川畑自動車学校」

「エアプラン沖縄」「株式会社長安不動産」「株式会社ももやま」「株式会社住太郎ホーム」「めしや草安」

「株式会社饒波工務店」「有限会社ダイエイ工業」「株式会社わっしょいヒロ墓工事社」「三建設備株式会社」

「照屋環境整備」「宮 電 工」「ひかり学童」「山小前わかなつ学童」「株式会社田畑工業」

「リラクゼーションサロン温熱療法アンジュ」「児童デイサービスLuana」「球陽寺(コザ本願寺)」

「有料老人ホームくるる・デイサービスくるる・ケアサービスくるる」「有限会社親富祖工業」

「ドリームボックス南桃原・株式会社スマイルホーム」「Cafe&Bar MARVELL」他 計25件

私たちは
南桃原
自治会の
賛助会員
です！



自主防災・防犯組織 学習会

梅雨明けして7月の暑さは例年以上に厳しく、熱中症回避を意識しています。週2回の北谷公園でのテニスも水分補給と休憩を欠かせません。

6月30日(日)

講師：喜友名朝彦さん(防災士)の指導で午前中2時間の学習会がありました。体験の避難訓練を後日8月4(日)に南桃原2丁目公園で行われます。



講習はスライドで図・写真を使ってわかりやすく、子細な説明で明解です。



市役所の担当職員も参加、助言します。

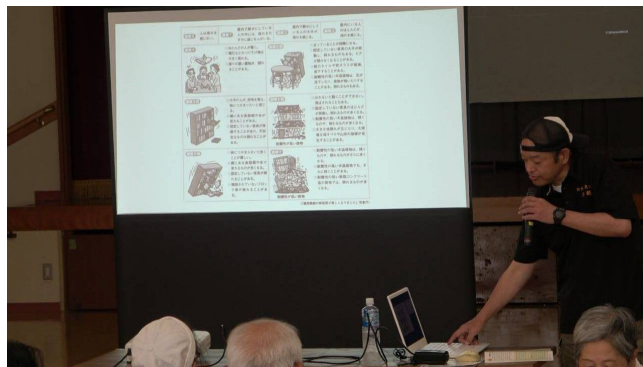


地図を見ながら行動確認。

災害時は冷静な判断が何より重要です。困難に直面した時、いかに行動できるかは、日頃の準備に左右されます。

ここで強調された事は、まず自分の安全確保です。あわてない冷静さが運命の別れ道、次々とその場の行動決定になります。状況により判断を適正にしていくことが防災の効果を大きく左右します。事態の刻々の変化の見極めが必要です。防災訓練は、事態の変化

を予測する事で訓練の必要性を自覚して欲しい。



地震の時にはどうするのか？

行動手順、道具、必需品……。

一番大事なことは、近隣の助け合いです。高齢者、幼児、病身と皆が一樣では無いはずですが、子育て世代の困難は多いはずなのに無関心の態(てい)には理解に苦しみます。想像力を活性化しましょう。この場でも近隣の協力は今の緊急課題だと指摘されました。

でも現実には班活動も低調な現実。

風山祭 各自治会青年会

7月21日(日) 山内中学校庭
各地の青年会のエイサー演舞が見ものです。多くの人出が広い会場を狭く感じさせます。熱気がすごいです。夏本番の若者の勢いが有ります。



人の多さは圧倒的です。今回会場を一巡しましたが、知り合いには会えませんでした。落ち着いて見ることもできず、早々に退散しました。高齢者には酷な雰囲気です。若者は良いかも知れないが、自治会の夏祭りもこの方向で進んでいます。私は木立の下でのんびり話がしたい高齢者です！

南桃原自治会 2024年8月カレンダー

日	曜日	各サークル活動	行事／その他	日	曜日	各サークル活動	行事／その他
1	木	・10時～11時半/ダンスサークルピーチ	・19時～自主防災・防犯組織定例会	16	金		※8月16日(金)～8月20日(火)は、旧盆の為、自治会事務所はお休みです。 旧盆中(8月16日～8月19日)の4日間は、夕方から夜間、青年会の道ジュネーに同行いたします。
2	金	・10時～11時半民踊サークル ・19時～三線(初級) ・19時半～20時半/三線サークル		17	土		
3	土			18	日		
4	日	・10時～11時半/子ども会		19	月		
5	月	・10時～11時半/生きディ (1回:100円) ●65歳以上の体操教室(ゲームもあり)です。 ・13時～15時/クラフトサークル		20	火		
6	火	・10時～11時半/笑い福いの会 ・18時～19時 /ヨガサークル「爽」		21	水	・10時～12時/日舞サークル ・19時～20時半/混声合唱フォレスト	
7	水	・10時～12時/日舞サークル ・19時～20時半/混声合唱フォレスト		22	木	・10時～11時半/ダンスサークルピーチ	
8	木	・10時～11時半/ダンスサークルピーチ		23	金	・10時～11時半民踊サークル ・19時～三線(初級) ・19時半～20時半/三線サークル	
9	金	・10時～11時半民踊サークル ・19時～三線(初級) ・19時半～20時半/三線サークル		24	土		
10	土			25	日	・10時～11時半/子ども会	
11	日	・10時～11時半/子ども会		26	月		
12	月	「山の日」の振替休日の為 自治会事務所はお休みです。		27	火	・10時～11時半/笑い福いの会 ・18時～19時 /ヨガサークル「爽」	
13	火	・10時～11時半/笑い福いの会 ・18時～19時 /ヨガサークル「爽」	・19時半～運営委員会	28	水	・10時～12時/日舞サークル ・19時～20時半/混声合唱フォレスト	
14	水	・10時～12時/日舞サークル ・19時～20時半/混声合唱フォレスト		29	木	・10時～11時半/ダンスサークルピーチ	
15	木	・10時～11時半/ダンスサークルピーチ ・14時～15時半/生きディ (1回:100円) ●65歳以上の体操教室(ゲームもあり)です。		30	金	・10時～11時半民踊サークル ・19時～三線(初級) ・19時半～20時半/三線サークル	
				31	土		

※予定カレンダーは、状況によって延期や中止になる場合がございます。

※サークル終了のお知らせ:クラフトサークルは7月末をもちまして終了いたしました。

ご注文を受け付けております

ジャガイモの「たねいも」を5kgから
ご注文を受け付けております！



- 受付期間：8月いっぱい
- お届期間：10月中旬予定
- お値段：1kg およそ¥350

お問合せ・ご注文は自治会事務所までTEL098-933-2203

スズメバチなどハチに注意してください！



『ハチに刺されないために』

- ハチは黒色に対して攻撃性が強いので、屋外で活動する場合は黒い服装は避け、帽子をかぶるなど頭髪を隠してください。
- ハチは速く動くものに興味をもつ為、手で払ったりすると逆に攻撃してきますのでハチが近づいてきても急な動きせず静かに離れてください。

『刺されたときの応急処置』

- ① すぐに指でつまんで毒を絞り出す(口で吸い出さない)
- ② よく水で洗って冷やす(毒の回りを遅くさせる)
- ③ 抗ヒスタミン軟膏やステロイド剤を塗る

※人によって呼吸困難やめまい等の重篤なショック症状を起こす場合があります。
刺された時は速やかに医療機関を受診し、重篤な時はすぐに救急車を呼びましょう。



ひとり一品運動 フードバンク「お中元」企画

旧盆や正月に寄せられる「お中元」「お歳暮・お年賀」などから、おすそ分けできるものがございましたら、南桃原公民館までお届けください。

集まった食料は社協から、困窮世帯や子どもを支援する団体や援助を必要とする家庭に届けられます。

「フードバンク」をご存知ですか？

まだ食べられる安全な食材を地域の皆さまから分けていただき、食べ物を必要とされている方々に提供する活動です。

※食料品は賞味期限が1カ月以上残っているもので、未開封かつ常温保存が可能なものをお願いします。

- ① お米
- ② 缶詰(なんでもOK)
- ③ 乾麺
- ④ 調味料類
- ⑤ インスタント食品

旧盆ですね…。暑い日が続いています、こまめな水分補給と、熱中症警戒アラートが発令されたら特に注意してください。夏休みに入り公民館は朝から子どもたちで賑やかです。◆紙面担当1-3面・自治会、4面・広報部長 青木隆行